


株式会社吉武工務店 社外報

# Yoshitake 通信

- 心を込めた建築を贈ります -

## - CONTENT -

- 01 新年あけましておめでとうございます
- 02 決算報告会及び経営方針発表会を行いました!
- 03 創造空間-Creative Office- 10周年!
- 04 料亭天繁様 厨房平屋建て新築工事
- 05 市庁舎公共工事
- 06 市営住宅解体・整備工事
- 🏠 宮匠永田神器
- 07 カワソーテクセル株式会社様にインタビュー!
- 🏠 じょうしょう不動産 新ホームページ
- 08 古民家再生 移住サポート事業
- 09 吉武工務店 SDGs宣言
- 10 編集後記



## 新年あけましておめでとうございます

新年あけましておめでとうございます。旧年中は大変お世話になり、ありがとうございました。昨年は吉武グループにとっては厳しい1年でした。材料の高騰や納期の遅れ、自粛ムードの中で苦戦を強いられた試練の1年でした。そんな中でも、淡路島Yoshitake村のTV取材から新たな事業構築をスタートさせた変化の1年でもありました。

今期のスローガンが「野郎ども反発力で駆け上がれ!」です。少数精鋭部隊としてさらなる業務の効率化を行い、野郎どもとつくるYoshitake新チームができました。新チーム、今年の目標は、「にっこり笑う」です。笑う門には…とかにもありますが、社内で笑いが絶えない、そんなチームになっていきたいと思えます。

今年も吉武グループのご愛顧をよろしくお願いいたします。



代表取締役 吉田 丈寿

Yoshitake 通信 01

## 02

### 決算報告会及び経営方針発表会を行いました!

10月29日に、「吉武工務店34期決算報告会及び35期経営方針発表会」と、「宮匠永田神器55期決算報告会及び56期経営方針発表会」を行いました。

決算報告では、1年間の工事実績やイベント報告、決算報告などそれぞれの担当社員から発表しました。また、それぞれ各個人の目標のチェック・評価も行いました。吉武・宮匠とも前期はとても苦しい1年ではありましたが、吉武の保養所として利用していた淡路島の古民家がテレビに取り上げられ、大きな反響をいただくなど、新たな発見ができた1年でもありました。

決算報告会の後には経営方針発表会を行いました。前期で蓄えてきた力を発揮する1年にするために、事業部ごとにどういった行動計画を立てたのか、一人一人がどう行動していくかを社員全員で発表し、決意表明を行いました。スローガンにもあるように、吉武35期・宮匠56期を“駆け上がれ”るよう、社員一同団結力を高め、頑張っていこうと思います!

大事な1日の締めには、社員全員で豪華なご飯を食べ、語りまくりました。レクリエーション委員会考案の、豪華景品を賭けた“チーム対抗折り鶴早折対決”はとても盛り上がりました!!意外な人が鶴を折るのが得意だったり、練習してきていたり、とても面白かったです。(営業・設計 井上)



## 03

### 創造空間-Creative Office- 10周年!

10月17日は吉武クリエイティブオフィス10歳の誕生日です。10年前の2011年10月17日は、弊社が自社のオフィス空間をフルリノベーションして、創造空間 - Creative Office - の完成披露会を開催した日です。多くの人が集まってくれて、感謝とオフィスリフォーム事業の方向性を示した日です。この取り組みは、その当時低迷した経営状況の中、どうにか生き残りをかけての経営革新計画であり、社運をかけての取り組みでした。そして、この10年を振り返りホント多くのイノベーションが起きました。

この空間があったおかげで、仕事を決めてくれた方がいました。

この空間があったおかげで、新卒採用ができ、そこからさらに変革が起きました。

この空間があったおかげで、テレビ局が取材に来てくれました。

この空間があったおかげで、多くの仲間が増えました。

私たちはこの日(10月17日)を、初心に戻れる大切な感謝の日としていきたいです。薪ストーブで焼き芋焼いて待っていますので、お気軽に弊社オフィスにお越しください(^^♪ (代表取締役 吉田)



▲創造空間 - クリエイティブオフィス - 10周年記念動画



## 04

### 料亭天繁様 厨房平屋建て新築工事



受注を頂いた時期がウッドショック状態で、吉武としては木造で施工したかったのですが構造材の納期未定では工事を進める訳にはいかず、軽量鉄鋼造で計画しました。しかし鉄鋼関係も品薄状態で納期も工程通り行けるかどうかという状態でした。さらに上六の中心地にあり、交通車両の通り抜けが多い道路に面する敷地なのですが道幅が狭く、車両通行止めによる生コン打設や鉄骨建て方をした時には近隣の方々にはご迷惑をおかけしながらの工事でした。

全力で工事に取り組んだおかげで工期に間に合わず事ができ、予定通り11月11日に商品の初出荷に貢献出来たことが大変嬉しく思います。

先日、焼き豚『天豚上(てんとんしゃん)』を頂きました。とても美味しいです。食べたことのないとろけるお肉、味付けも絶品です。是非一度ご賞味ください。

(工事部 山崎)



〒543-0002  
大阪府大阪市天王寺区上汐3-2-20  
料亭天繁様 TEL:06-6771-6511

## 05

### 市庁舎公共工事



東大阪市庁舎の公共工事を11月からさせていただいております。工事の内容としては、舗装工事が3箇所と屋上の補修工事がありました。

舗装工事については、地盤の影響などで発生した段差を修繕するため、インターロッキングや平板、グレーチングなどをバリアフリーにしていきます。

屋上工事は、劣化したモルタルを撤去し、再度モルタルで補修する工事です。公共の場であるため、人が多く行き交う場所です。来庁者様へ気配りをしながら引き渡しまで安全に工事を進めていきたいです。

(工事部 網)

## 06

### 市営住宅解体・整備工事



東大阪市の入札による公共工事を久方ぶりに受注しました。工事内容は市営住宅の解体および整地、フェンス設置等です。

解体の建物は築約65年の木造平屋で、屋根のスレートや壁の石こうボードは「石綿含有」とみなして取り扱わなければいけません。そのため、石綿を含有する建材は重機で解体せず、手ばらしでできるだけ原形のまま除去する必要がありました。

現在は建物の解体と土地の均しまで完了しており、年明けからは整備工事を行います。

(工事部 青木)



## 宮匠永田神器

### 神棚



神棚は神様の御座所ですから、毎朝食事の前に一家の主人、または事業所の代表者が、洗面し口をすすいだ後に、榊立の水を取り替え 神燈をともして 神饌をお供えます。その後、皆でお参りをします。この毎日のお祭りを日供祭(につくさい)といいます。

新しい年を迎えるにあたり、神様の新たな恩頼(みたまのふゆ)、つまり私たちを護ってくださる生命力にあふれた神霊の力をいただくため、年の暮には各家庭や事業所の神棚の掃除を丁寧に行い、清浄にしてから 正月の飾りつけや神饌をお供えし、御神札や注連縄(しめなわ)などの調度を新しく改めて年神様をお迎えしましょう。

### 施工事例



向拝宮・社台



地藏堂



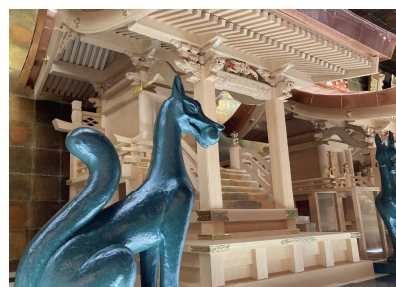
向拝宮・鳥居・玉垣他

### 初午(はつうま)

初午とは、一般的に2月の最初の「午の日」をさし、稲荷神のお祭りが行われる日です。和銅4年(711年)2月初午の日に稲荷大神が稲荷山に鎮座したゆかりの日からきています。

初午祭は、稲荷大神を祭る行事で 稲荷大神は稲を象徴する農耕の神と間であり、五穀豊穡を祈るために行われてきました。しかし、現代では五穀豊穡の他にも、商売繁盛や家内安全、開運などの幅広い意味も込めて行われています。

初午の日は3月3日のひな祭りや5月5日の端午の節句のように日付が決まっているのではなく、その年ごとに変わります。令和4年(2022年)の初午は2月10日(木)となります。



— 宮匠永田神器各種SNS —  
フォロー宜しくお願い致します！

ホームページ



Instagram



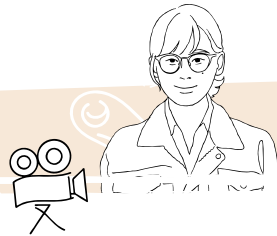
Facebook



株式会社 宮匠永田神器

## 07

### カワソーテクセル株式会社様にインタビュー!



この度、堺市にある工場のオフィス内トイレの改修工事を行い、過去には本社のリフォーム工事も行ったカワソーテクセル株式会社様を撮影させていただきました。どういう思いでリフォーム工事を頼んだのか、リフォームするにあたりこだわった空間などたくさんお答えしてくださいました。

トイレリフォーム編ではタイムラプスで撮影した工事の様子を紹介しています。施工事例編、インタビュー編、トイレリフォーム編の3部作となっております。ぜひご覧ください!  
(営業・設計部 井上)



【施工事例編】



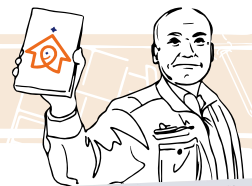
【インタビュー編】



【トイレリフォーム編】

撮影にご協力いただいた稲付様、社員の皆様、ありがとうございました!

## じょうしょう不動産 新ホームページ



じょうしょう不動産のホームページをリニューアルしました!従来の住居専門で公開しておりました内容を一新し、『**倉庫・工場を中心に会社様の経営をじょうしょう(上昇)させます!**』をキャッチフレーズに展開していきます。

倉庫・工場の紹介と言っても、一般住宅のように沢山の物件が売りに出ているわけではなく、探し出すのも一苦労です。まだまだ掲載物件数も少なく、物件探しに四苦八苦しておりますが、一社様でも多くの会社様の経営上昇のお手伝いできればとの想いで頑張っていきます。もちろん、従来の住宅・土地などのご紹介から購入までのお手伝いもさせていただきますので、今後ともじょうしょう不動産をよろしくお願ひします。  
(じょうしょう不動産 昌島)



TEL : 0800-777-2555

◀じょうしょう不動産 新ホームページはこちら!





## 08

### 古民家再生 移住サポート事業

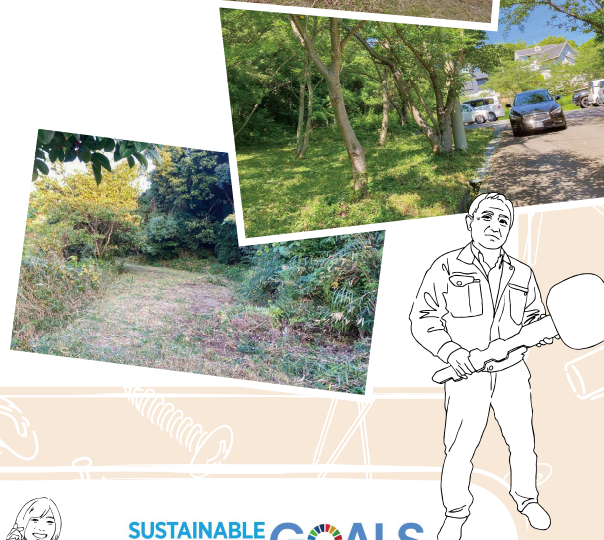
私は都会の喧騒を忘れさせてくれる田舎が大好きです。コンビニまで30分かかるといふような田舎で、緑と山と川と海などの自然をおもちゃにして遊ぶと心が癒されます。

淡路Yoshitake村とのお別れでポツンと心に穴が開いたような思いの中、新たな出会いを求めて田舎物件を探していました。そこで出会えたのが3つのド田舎土地と、10月号でも紹介した明治4年築の茅葺屋根の古民家です。

今年は私のように田舎大好きさんをサポートするような取り組みを考えております。萌え〜〜と来るような古民家・田舎物件を探して、夢の田舎暮らしの実現をお手伝いさせてもらう事業です。

さてさて、ここをどう調理していくか?ワクワクしますね!!

(代表取締役 吉田)



## 09

### 吉武工務店SDGs宣言

吉武工務店はSDGsの達成を全社員の共通課題として捉え、社会的課題の解決に取り組むことで、持続可能な社会の実現に貢献していきます。そこで、私たちが特に重点的に取り組む活動を公表していくことになりました。今後HPに掲載する予定ですが、社外報でも次号から少しずつ紹介していく予定ですのでぜひご覧ください!

(営業・設計部 市岡)



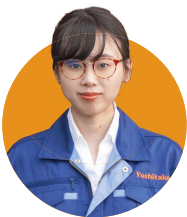
#### SUSTAINABLE DEVELOPMENT GOALS

世界を変えるための17の目標



## 10

### 編集後記



営業・設計部  
井上 沙耶

皆様、あけましておめでとうございます。 あっという間に2022年を迎え、時が流れる速さに驚いています。

昨年はコロナ禍の中で社会人としての新生活、オリンピックなど、とても濃い一年でした。長かったコロナ禍もやっと終息の兆しを感じ、安心しています。

今年も元気よく駆け上がっていける1年になるよう、頑張っていきたいです。2022年も吉武工務店をどうぞよろしくお願いいたします。(営業・設計部 井上)

## 株式会社 吉武工務店

〒579-8064

大阪府東大阪市池島町1-6-52

☎ : 0120-072-985 / FAX: 072-985-5353

MAIL: info@yoshitake.ne.jp

HP: <https://www.yoshitake.ne.jp/>

o6 Yoshitake 通信

### — 吉武工務店各種SNS —

ホームページ YouTube Instagram



## Yoshitake

— 心をこめた建築を贈ります —

チャンネル登録や  
アカウントのフォロー  
宜しくお願いします!

